



Celema

REPORTE DE GESTIÓN BIC CELEMA 2025



CONTENIDO

1. Mensaje de nuestro gerente general

2. Introducción

3. Quiénes somos

4. Consolidación estratégica 2025

5. Qué nos motiva

6. Gestión por dimensiones BIC

- Modelo de negocio
- Gobierno corporativo
- Prácticas laborales
- Prácticas ambientales
- Prácticas con la comunidad

7. Resultados y avances 2025

8. Estrategia de Sostenibilidad Celema 2030

9. Cierre

Mensaje de nuestro Gerente General

Estimados grupos de interés

En CELEMA entendemos la sostenibilidad no como una obligación, sino como una convicción profunda que orienta nuestra forma de tomar decisiones, de relacionarnos con las personas y de proyectar el crecimiento de la organización en el largo plazo. El Informe de Sostenibilidad 2025 refleja con claridad ese compromiso, materializado en hechos concretos, resultados medibles y una mirada estratégica que integra lo económico, lo social y lo ambiental como ejes inseparables de nuestro modelo de negocio.

Durante 2025 consolidamos avances relevantes que nos permitieron fortalecer la competitividad del negocio sin perder de vista nuestro propósito de Crear Bienestar. La eficiencia operativa, la modernización tecnológica y la innovación responsable fueron claves para responder a los retos del entorno, al tiempo que seguimos garantizando condiciones laborales dignas, seguras y alineadas con una cultura organizacional cada vez más consciente y humana.

Como Sociedad de Beneficio e Interés Colectivo (BIC), reafirmamos nuestro compromiso con un gobierno corporativo ético, transparente y preventivo. La gestión integral del riesgo, el fortalecimiento del sistema de cumplimiento y la prevención de riesgos de integridad consolidaron una toma de decisiones responsable y alineada con la sostenibilidad del negocio, fortaleciendo la confianza de nuestros grupos de interés.

Las personas continúan siendo el centro de nuestra estrategia. En 2025 fortalecimos un modelo de gestión del talento basado en el bienestar integral, el desarrollo de capacidades y el liderazgo consciente. La inversión en formación, seguridad, bienestar y reconocimiento evidencia nuestra convicción de que el crecimiento

sostenible comienza por quienes hacen posible la operación día a día.

En materia ambiental, dimos pasos firmes hacia una operación más eficiente y responsable. La optimización en el consumo de recursos, las iniciativas de economía circular y las mejoras en los procesos industriales demuestran que es posible crecer de manera consciente, reduciendo impactos y cuidando el entorno, sentando las bases para los retos ambientales del futuro.

Nuestro relacionamiento con la comunidad y la cadena de valor siguió siendo un pilar fundamental. La priorización de proveedores locales, el fortalecimiento de encadenamientos productivos y el apoyo a comunidades vulnerables reflejan una visión de negocio que entiende la sostenibilidad como generación de valor compartido y desarrollo regional.

El 2025 marcó además un hito estratégico con la construcción de la Estrategia de Sostenibilidad CELEMA 2030, una hoja de ruta que integra propósito, sostenibilidad y competitividad como pilares del crecimiento futuro. Más que un plan, es una declaración clara de hacia dónde queremos llevar a la organización y del impacto que aspiramos a generar.

Agradezco a nuestros colaboradores, proveedores, clientes, aliados y comunidades por su compromiso y confianza. Este informe refleja un trabajo colectivo y una convicción compartida: crecer de manera rentable, responsable y consciente es posible cuando la sostenibilidad se vive como un camino de mejora continua. En CELEMA seguiremos construyendo una organización que genera bienestar económico, social y ambiental para todos sus grupos de interés.

Atentamente,



Andres Orozco Álvarez
Gerente General
Celema SA BIC



INTRODUCCIÓN

El presente Informe de Sostenibilidad 2025 refleja el compromiso de Celema con la generación de valor económico, social y ambiental, en coherencia con nuestro modelo como Sociedad de Beneficio e Interés Colectivo (BIC).

Durante este año, avanzamos en la consolidación de prácticas responsables que integran la sostenibilidad en la estrategia del negocio, fortaleciendo nuestra gestión en gobierno corporativo, talento humano, cadena de valor y relacionamiento con nuestros grupos de interés.

Este informe recoge los principales avances, logros y desafíos del año 2025, evidenciando cómo la sostenibilidad continúa siendo un eje transversal para el crecimiento competitivo, responsable y consciente de la organización.

¿QUIÉNES SOMOS?

Desde hace 67 años, llevamos sabor, nutrición y bienestar a nuestros consumidores, convirtiendo cada sorbo de nuestros productos en un momento de disfrute.

Contamos con un portafolio diverso, a través del cual seguimos fortaleciendo nuestra relación con quienes confían en nuestra marca.

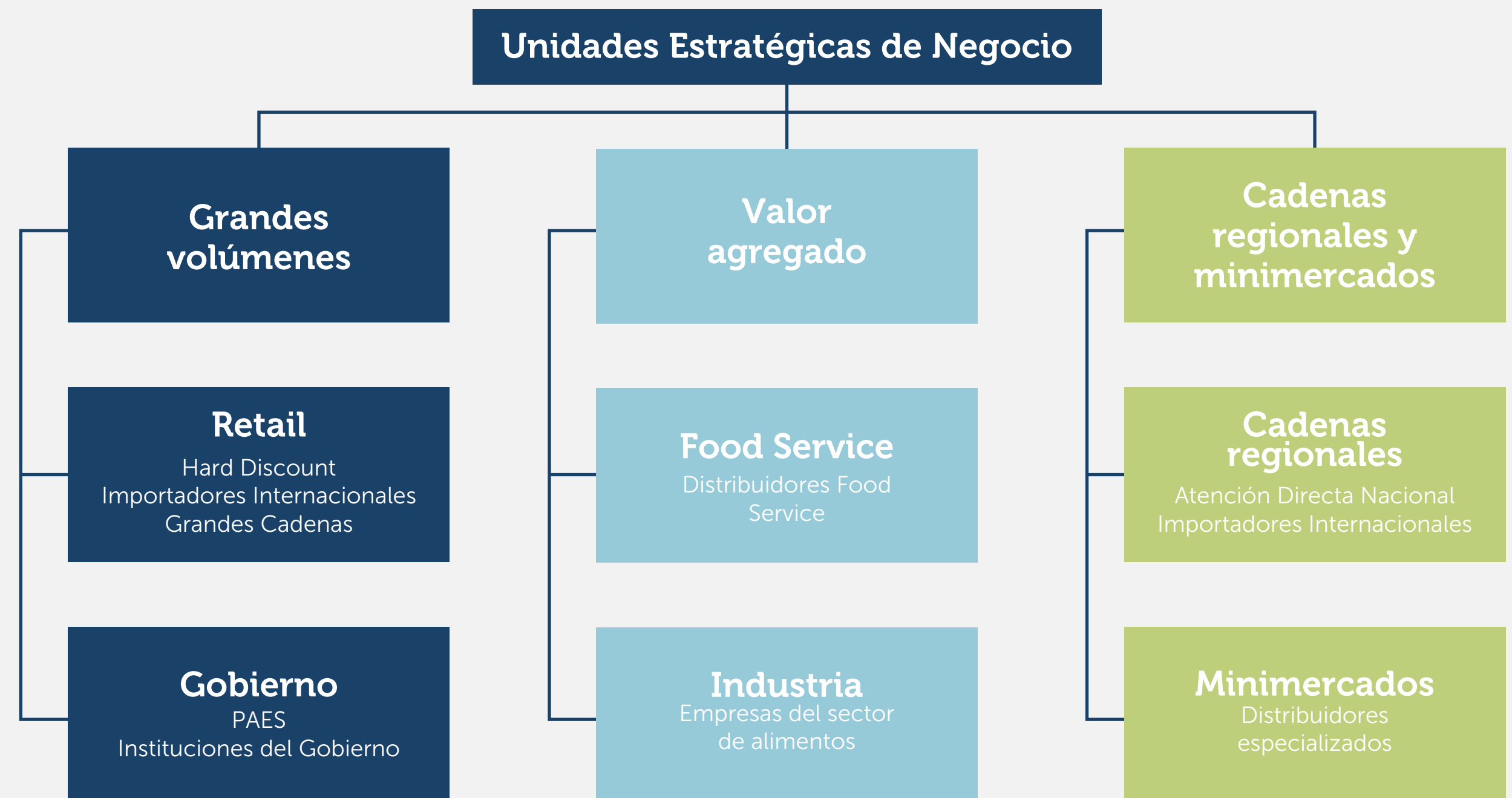
Nuestro propósito es brindar soluciones de alimentación, nutrición y bienestar humano, orientadas a la competitividad, la responsabilidad y la adaptabilidad, siendo cada día la mejor opción en sostenibilidad para nuestros grupos de interés.



CONSOLIDACIÓN ESTRATÉGICA 2025

Durante el año 2025 consolidamos la estrategia definida en 2024, fortaleciendo el modelo de Unidades Estratégicas de Negocio como pilar de rentabilidad y crecimiento.

Mantuvimos el enfoque en la innovación, la validación del portafolio y el entendimiento del consumidor, optimizando el desempeño de los canales y fortaleciendo nuestra propuesta de valor en el mercado.



¿QUÉ NOS MOTIVA?

En Celema creemos que el crecimiento de la organización empieza por las personas.

Nuestro enfoque de Talento Humano integra el desarrollo, el bienestar, la gestión del empleo, la cultura organizacional, la seguridad y la experiencia del empleado como pilares estratégicos para construir una compañía más humana, competitiva y consciente.

Durante 2025 fortalecimos un modelo de gestión de personas centrado en el propósito, reconociendo que nuestros colaboradores están en el centro de todo lo que hacemos, y que cada acción cotidiana tiene el poder de nutrir, servir y transformar vidas.

Por esto redefinimos el modelo de cultura y nos convertimos en Creadores de Bienestar, porque entendemos que el bienestar no es un beneficio aislado, sino la suma de cómo trabajamos, cómo nos relacionamos y para quién lo hacemos.

Nuestra cultura se vive desde cuatro grandes pilares que orientan el comportamiento, el liderazgo y las decisiones de la organización:

● **Somos creadores con propósito:** cuando entendemos que lo que hacemos transforma vidas.

● **Somos creadores de innovación:** cuando trabajamos con agilidad y creatividad para generar bienestar.

● **Somos creadores de confianza:** cuando construimos relaciones donde crecer es posible mientras lo hacemos juntos.

● **Somos creadores con coherencia:** cuando respetamos el proceso, cuidamos el detalle y cumplimos con los que prometemos.



Somos creadores de innovación

cuando trabajamos con **agilidad** y **creatividad** para generar bienestar.



Celema

Somos creadores de bienestar



Somos creadores con coherencia

cuando **respetamos el proceso**, **cuidamos el detalle** y cumplimos con lo que prometemos.

Celema

Somos creadores de bienestar

Somos creadores de confianza

cuando **construimos relaciones** donde crecer es posible mientras lo hacemos juntos.



Celema

Somos creadores de bienestar

Somos creadores con propósito

cuando entendemos que lo que hacemos **transforma vidas**.



Celema

Somos creadores de bienestar

COMPETITIVIDAD

Durante 2025, Celema desarrolló iniciativas orientadas a fortalecer la eficiencia operativa, mejorar las condiciones laborales y ampliar su capacidad productiva.

Entre los principales avances se destacan:

- ✓ Arranque y puesta a punto de máquina Combibloc.
- ✓ Cambio de combustible de la caldera: de gas natural a GLP, anticipándonos al aumento en los precios del gas natural, teniendo en cuenta que para el 2026 se estimaba un aumento del 30% para el eje cafetero.
- ✓ Se remodelaron las instalaciones del comedor para fortalecer el bienestar y la comodidad de nuestros colaboradores.
- ✓ Instalación de sistema de ventilación área de reempaque, para mejorar las condiciones laborales de los colaboradores.
- ✓ Se amplió la capacidad y se hizo renovación tecnológica en zona marmitas para fabricación de arequipe.
- ✓ Instalación de un mezclador en el área de recibo de leche, con

el fin de prevenir accidentes y optimizar la recuperación de condensados hacia las calderas.

- ✓ Instalación de skid de vapor para entrar en cumplimiento FDA en tanque aséptico.
- ✓ Instalación y puesta en marcha de un malacate de dos niveles en la zona de ampliación de la planta UHT, incrementando la eficiencia en el flujo de materias primas y de producto terminado.
- ✓ Adecuación del sistema de transporte de peróxido para las máquinas envasadoras (Combibloc, Flexibles y Tetra Pak), incorporando un punto de manejo seguro y adecuado del químico.

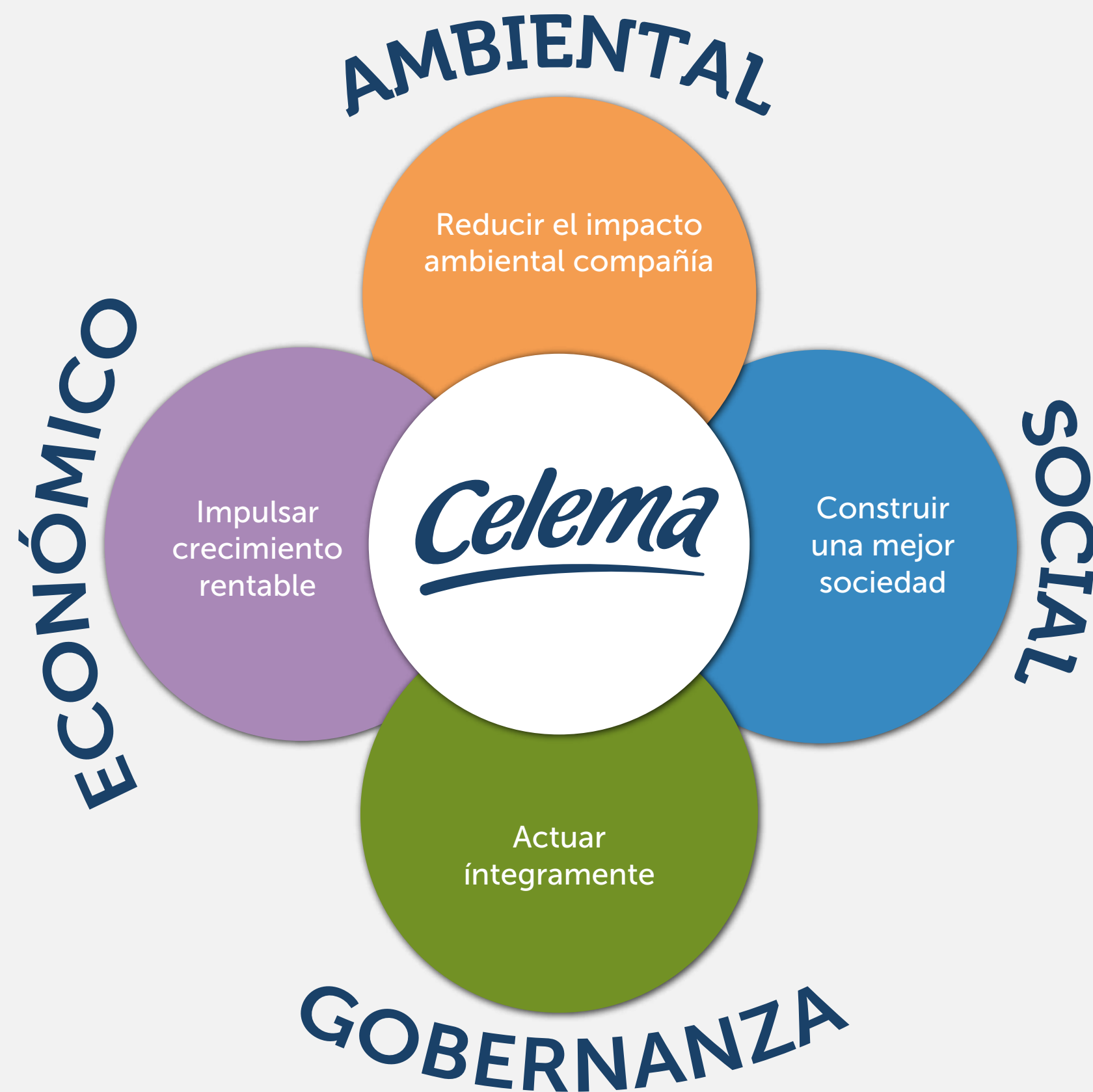
PERSPECTIVA FINANCIERA

Durante 2025, Celema enfocó sus esfuerzos en fortalecer el posicionamiento de marca y ampliar su presencia digital, incrementando la cercanía con los consumidores a través de estrategias en plataformas propias y de aliados comerciales.

En el ámbito financiero, la gestión se orientó hacia la rentabilización de las unidades de negocio, asegurando un crecimiento alineado con los objetivos estratégicos y de sostenibilidad de la organización.



COMPROMISO BIC Y SU RELACIÓN CON LA ESTRATEGIA DEL NEGOCIO



PRIORIDADES ESTRATÉGICAS DE CARA A LA SOSTENIBILIDAD

Propósito de **Desarrollo sostenible**

Desarrollar económicamente a CELEMA en asocio con los grupos de interés, basados en la ética, transparencia y buen gobierno, impactando positivamente lo ambiental y lo social para asegurar su permanencia en el tiempo.

MODELO DE NEGOCIO

Damos prevalencia a relaciones de abastecimiento de largo plazo.

Buscamos el progreso de los proveedores y los acompañamos en la implementación de buenas prácticas.

Priorizamos el abastecimiento de materias primas circulares y sostenibles.



Creemos profundamente en la necesidad de un abastecimiento responsable y sostenible y lo concebimos como un factor estratégico para garantizar el suministro de bienes y servicios para la organización.

Bajo esa premisa buscamos que nuestro abastecimiento sea innovador, competitivo, responsable, eficiente y oportuno.

Como parte de la estrategia de sostenibilidad, la organización prioriza el abastecimiento de bienes y servicios provenientes de la región, particularmente en las categorías de Materias Primas, empaques, servicios en general y dotación. Esta priorización responde tanto a criterios de cercanía geográfica como al compromiso de dichos proveedores con modelos de negocio inclusivos, que fomentan la participación de grupos históricamente vulnerables, tales como mujeres cabeza de familia, personas con capacidades limitadas y pequeños agricultores vinculados a programas de desarrollo productivo.

Asimismo, en lo relacionado con la contratación de servicios, se da preferencia a empresas locales de la región en diversas categorías, entre las que se incluyen servicios de programación, servicios industriales (soldadura, mecanizado y ferretería), reparaciones locativas, ejecución de obras civiles,

suministro de mobiliario y servicios de mercadeo, entre otros. Esta práctica contribuye al fortalecimiento de la economía local y a la generación de empleo en la región.

Adicionalmente, la selección de proveedores locales permite optimizar la logística y reducir los impactos ambientales asociados al transporte, al disminuir las distancias de desplazamiento y los costos de flete. De esta manera, la organización integra criterios económicos, sociales y ambientales en sus decisiones de compra, alineándose con los principios de abastecimiento responsable y sostenibilidad corporativa.

El mayor impacto generado por esta estrategia ha sido el fortalecimiento del desarrollo económico y social de la región, con efectos positivos y sostenidos en varios niveles de la cadena de valor.

En primer lugar, destaca el impacto en la generación y estabilidad del empleo local. Al priorizar proveedores y prestadores de servicios de la región y garantizarles volúmenes de compra constantes, se contribuye a la formalización, permanencia y crecimiento de los puestos de trabajo, lo que fortalece el tejido productivo regional y mejora las condiciones socioeconómicas de la comunidad.

En segundo lugar, la estrategia ha tenido un impacto

relevante en el desarrollo de encadenamientos productivos locales, especialmente en el sector rural. Al asegurar demanda a los proveedores directos, estos a su vez pueden transferir estabilidad y oportunidades a sus sub-proveedores, promoviendo programas orientados al desarrollo del campo y la agricultura, así como la inclusión de pequeños productores en mercados más estables y formales.

Adicionalmente, este modelo genera un impacto social positivo, al respaldar iniciativas de inclusión que benefician a mujeres cabeza de familia, personas con capacidades limitadas y pequeños agricultores, contribuyendo a la reducción de brechas sociales y al desarrollo sostenible del territorio.

Finalmente, como impacto transversal, se evidencia una mayor resiliencia de la cadena de suministro, al trabajar con proveedores cercanos, fortalecidos y comprometidos con la sostenibilidad, lo que favorece la continuidad operativa, la eficiencia logística y la alineación con los principios de responsabilidad social y ambiental de la organización.

Desde la implementación de esta estrategia, se han identificado diversos retos y desafíos relevantes, propios de un modelo de abastecimiento responsable con enfoque local/regional. Los principales son los siguientes:

1. Capacidad operativa de los proveedores locales y aseguramiento de calidad

Uno de los retos más significativos ha sido acompañar el crecimiento de la demanda con proveedores locales que, en algunos casos, cuentan con capacidades productivas, financieras o tecnológicas limitadas. Garantizar el cumplimiento de volúmenes, tiempos de entrega y estándares de calidad ha requerido procesos de fortalecimiento, acompañamiento continuo y trabajo conjunto.

2. Continuidad y estabilidad del suministro

La dependencia de proveedores locales también puede generar retos relacionados con la continuidad operativa frente a factores externos como condiciones climáticas, variaciones en la producción agrícola o limitaciones logísticas. Esto ha requerido planes de contingencia y una gestión anticipada del riesgo.

3. Equilibrio entre competitividad y sostenibilidad

Otro desafío importante ha sido encontrar un equilibrio entre mantener precios competitivos y, al mismo tiempo, promover prácticas responsables que garanticen condiciones justas para los proveedores, sus colaboradores y sub-proveedores, especialmente en contextos de presión de costos.

En conjunto, estos desafíos han representado oportunidades de aprendizaje y mejora continua, fortaleciendo la relación con los proveedores y consolidando una cadena de suministro más resiliente, inclusiva y alineada con los principios de sostenibilidad corporativa.



En el marco de este enfoque de abastecimiento responsable y fortalecimiento de la cadena de valor, durante el año 2025 se obtuvieron los siguientes resultados:

Se beneficiaron 41 empresas locales, representando aproximadamente \$429 millones en compras, lo que evidencia el compromiso de la organización con el desarrollo económico de la región.

Se contó con la participación de 3 proveedores pertenecientes a mujeres cabeza de familia, pequeños productores y/o minorías, con un total de \$238 millones en compras anuales, promoviendo la inclusión y el fortalecimiento de poblaciones priorizadas.

El 4,2% del total de las compras de la compañía correspondió a proveeduría local y regional, consolidando el enfoque de abastecimiento sostenible.

Estos resultados reflejan el compromiso de CELEMA con la generación de valor compartido, el fortalecimiento de proveedores locales y la promoción de prácticas de inclusión, en coherencia con los principios del modelo BIC y la estrategia de sostenibilidad de la organización.



GOBIERNO CORPORATIVO

Durante el año 2025, el Área de Gestión del Riesgo de CELEMA desempeñó un rol fundamental en el fortalecimiento del gobierno corporativo, consolidando una gestión ética, transparente y responsable que contribuye de manera directa a la sostenibilidad del negocio en el largo plazo. En coherencia con la Estrategia de Sostenibilidad y con el modelo de Sociedad de Beneficio e Interés Colectivo (BIC), la gestión del riesgo se abordó como un pilar transversal para la toma de decisiones, la protección de la reputación corporativa y la generación de confianza con los grupos de interés.

La gestión desarrollada durante el periodo permitió avanzar hacia un modelo de gobierno corporativo más maduro, integrando la sostenibilidad, el cumplimiento normativo y el enfoque preventivo de riesgos en la operación diaria de la compañía. Este enfoque, cuyo propósito es asegurar prácticas éticas y transparentes que respalden decisiones responsables, alineadas con el propósito corporativo y los compromisos BIC.

Fortalecimiento del sistema integral de gestión del riesgo

En 2025, CELEMA consolidó un sistema estructurado de gestión integral del riesgo que articula riesgos estratégicos, operativos, financieros, legales, reputacionales y de cumplimiento. Este sistema permitió identificar, valorar, priorizar y tratar los riesgos relevantes del negocio, considerando tanto el contexto interno como los cambios del entorno regulatorio, económico y social.

Se fortalecieron los mecanismos de actualización y seguimiento de las matrices de riesgo, mejorando la trazabilidad de los eventos identificados y la efectividad de los controles asociados. Este ejercicio facilitó una toma de decisiones más informada y coherente con los objetivos estratégicos y de sostenibilidad de la compañía, contribuyendo a la continuidad del negocio y a su resiliencia frente a escenarios de incertidumbre.



Ética, cumplimiento y prevención de riesgos de integridad

La gestión del riesgo en 2025 tuvo un enfoque preventivo robusto frente a los riesgos de corrupción, fraude, lavado de activos y demás conductas que puedan afectar la integridad institucional. En este marco, se fortaleció el modelo integral de cumplimiento, alineado con el SAGRILAF y el Programa de Transparencia y Ética Empresarial (PTEE), consolidándolo como un componente transversal del gobierno corporativo.

Se reforzaron los procesos de debida diligencia para contrapartes, asegurando que el 100 % de clientes, proveedores y aliados estratégicos contaran con validaciones completas antes de su vinculación. Asimismo, se mantuvo una operación transparente y controlada de los canales éticos y de denuncia, garantizando la confidencialidad, la trazabilidad y el tratamiento adecuado de la información, como elementos clave para fortalecer la confianza interna y externa.

Control interno, auditoría y mejora continua.

Durante el periodo reportado, la gestión del riesgo se articuló de manera efectiva con el sistema de control interno y los planes de auditoría interna y externa. Se ejecutó el 100% de las auditorías programadas, con un enfoque basado en riesgos, lo que permitió evaluar la eficacia de los controles, identificar oportunidades de mejora y asegurar el cumplimiento de políticas y normativas internas.

El seguimiento sistemático a los hallazgos derivados de auditorías fortaleció la cultura de mejora continua, asegurando el cierre oportuno de acciones correctivas y preventivas.

Este ejercicio contribuyó a incrementar la confiabilidad de la información, la solidez de los procesos críticos y la transparencia en la rendición de cuentas.

Cultura de riesgo y sostenibilidad

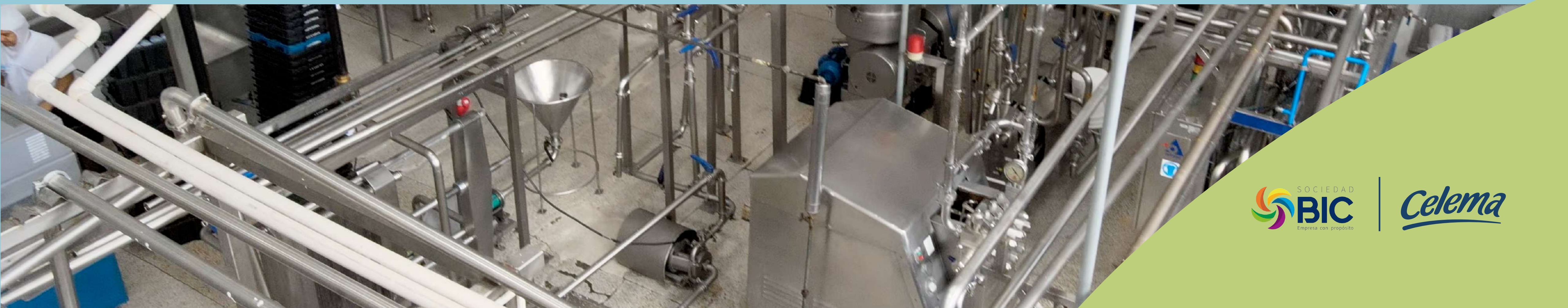
La gestión del riesgo en CELEMA durante 2025 no se limitó a aspectos técnicos o normativos, sino que se integró de manera progresiva a la cultura organizacional. A través de procesos de formación, inducción y reinducción, se promovió la apropiación de prácticas éticas, de cumplimiento y de gestión del riesgo en todos los niveles de la organización, fortaleciendo la responsabilidad individual y colectiva frente a la sostenibilidad del negocio.

Este enfoque cultural permitió que la gestión del riesgo se consolidara como un habilitador de decisiones responsables, alineadas con los valores corporativos y con la generación de valor económico, social y reputacional para la compañía y sus grupos de interés.

Aporte al enfoque BIC y a la sostenibilidad corporativa

La gestión del riesgo desarrollada en 2025 reafirma el compromiso de CELEMA como Sociedad BIC, al integrar de forma coherente la ética, la transparencia y la gestión responsable en la dirección y el control de la organización. Al fortalecer la prevención de riesgos, la toma de decisiones basada en información confiable y la rendición de cuentas, el Área de Gestión del Riesgo contribuye de manera directa a la sostenibilidad organizacional y a la construcción de relaciones de confianza duraderas con colaboradores, proveedores, clientes, autoridades y la comunidad.

De esta manera, CELEMA avanza hacia un gobierno corporativo cada vez más sólido, consciente y alineado con su propósito, consolidando las bases para un crecimiento competitivo, responsable y sostenible.





PRÁCTICAS LABORALES

Durante la gestión 2025, el área de Talento Humano consolidó su aporte a la sostenibilidad de Celega, fortaleciendo un modelo de gestión de personas centrado en el bienestar integral, el desarrollo de capacidades, la cultura organizacional y la seguridad de los colaboradores, en coherencia con la Estrategia de Sostenibilidad Celega y los compromisos asumidos como Sociedad BIC.

La gestión del talento se orientó a crear entornos inclusivos, productivos y humanos, reconociendo que las personas son el principal habilitador de la sostenibilidad empresarial y del propósito de **Crear Bienestar**.

Celega avanzó de manera decidida en la consolidación de un enfoque de bienestar integral que abarca la salud física, mental, emocional y psicosocial de los colaboradores.



Se diseñó y ejecutó un Plan Integral de Bienestar estructurado en siete focos, logrando un 95% de cumplimiento de las actividades planificadas, y un nivel de satisfacción del 95%, reflejando una alta valoración por parte de los colaboradores.

Como parte de este enfoque preventivo y de cuidado, se implementó el programa de acompañamiento psicológico y salud mental en alianza con una entidad especializada y un 100% de satisfacción en los criterios de servicio, confidencialidad y acompañamiento.

En materia de Seguridad y Salud en el Trabajo, Celega mantuvo la recertificación de la norma ISO 45001, fortaleciendo su sistema de gestión y promoviendo una cultura de autocuidado y prevención. Durante el año se evidenció una mejora sostenible en la severidad de la accidentalidad, reduciendo en un 39% los días de incapacidad frente al año anterior, así como seguimiento a contratistas, garantizando cero accidentes e incidentes laborales en sus actividades.



El desarrollo del talento y el aprendizaje continuo fueron pilares fundamentales de la gestión de Talento Humano en 2025. Durante el año se ejecutó un **Plan de Formación con 13.576 horas hombre**, alcanzando un 89% de ejecución, lo que equivale a un promedio de 29,4 horas de formación por colaborador, **con una inversión estimada de \$248 millones**.

Se fortalecieron programas de formación técnica, liderazgo y desarrollo organizacional, destacándose la articulación con entidades educativas y cajas de compensación, que **permitió la realización de procesos formativos, con una tasa de finalización exitosa del 90%**.

Adicionalmente, el 85% de los colaboradores del área de operaciones participó en procesos de certificación de competencias laborales, reconociendo su experiencia y conocimientos técnicos en procesos clave del negocio como UHT, derivados, logística y mantenimiento.

Estas acciones contribuyen al fortalecimiento de la empleabilidad, la productividad y la competitividad, alineadas con la visión de largo plazo de Celema.

Adicionalmente, se realizaron visitas universitarias y alianzas académicas, fortaleciendo la marca empleadora y promoviendo oportunidades de inclusión, desarrollo y atracción de talento diverso.

Se promovieron condiciones de trabajo dignas, estables y alineadas con la normatividad vigente, fortaleciendo la sostenibilidad del empleo y la continuidad del negocio.

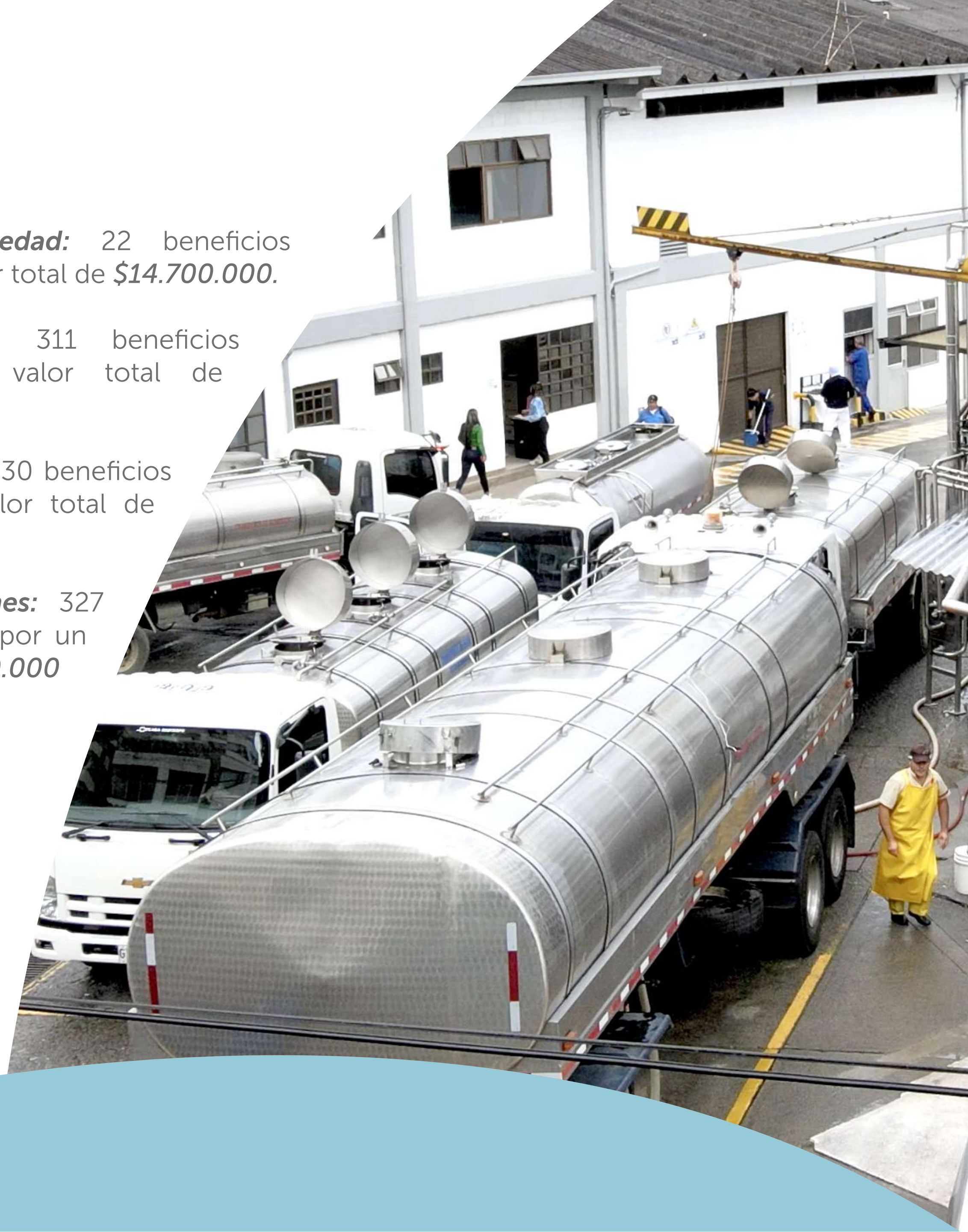
Se mantuvo un índice de rotación controlado del 0,9%. El proceso de selección alcanzó una efectividad del 85%, evidenciadas por un NPS del 85% por parte de los candidatos que finalizan el proceso de selección.

En el marco de la gestión de compensación y beneficios, durante el año 2025 CELEMA realizó una inversión significativa en beneficios contemplados en el pacto colectivo, orientados a fortalecer la calidad de vida de los colaboradores y sus familias.

Los principales resultados fueron los siguientes:

- **Auxilio de defunción:** 8 auxilios otorgados, por un valor total de \$4.900.000.
- **Auxilio educativo:** 202 beneficios otorgados, por un valor total de \$66.600.000.
- **Auxilio de matrimonio:** 2 auxilios otorgados, por un valor total de \$400.000.
- **Auxilio de paternidad:** 2 auxilios otorgados, por un valor total de \$700.000.
- **Auxilio por fallecimiento de empleado:** 1 auxilio otorgado, por un valor total de \$1.000.000.
- **Becas:** 2 beneficios otorgados, por un valor total de \$1.400.000.
- **Bonificación por jubilación:** 4 beneficios otorgados, por un valor total de \$18.800.000.
- **Día de cumpleaños:** 240 colaboradores beneficiados, por un valor total de \$20.800.000.
- **Día de quinquenio:** 10 beneficios otorgados, por un valor total de \$800.000.

- **Prima de antigüedad:** 22 beneficios otorgados, por un valor total de \$14.700.000.
- **Prima de junio:** 311 beneficios otorgados, por un valor total de \$191.800.000.
- **Prima de navidad:** 330 beneficios otorgados, por un valor total de \$819.400.000.
- **Prima de vacaciones:** 327 beneficios otorgados, por un valor total de \$359.800.000.



En total, la inversión en beneficios del pacto colectivo ascendió a aproximadamente \$1.501.000.000, reflejando el compromiso de la organización con el bienestar integral, la estabilidad laboral y el reconocimiento de sus colaboradores, en coherencia con su enfoque de sostenibilidad y responsabilidad social.

Adicionalmente, se realizaron ajustes salariales en 57 posiciones de cargos, de las cuales el 65% correspondieron a roles operativos.

En cuanto a la cultura organizacional, el liderazgo y la inclusión Celema redefinió y movilizó su modelo cultural bajo la premisa **“Somos Creadores de Bienestar”**, consolidando una cultura orientada al respeto, la coherencia, la confianza y el propósito.

Con el objetivo de llevar la cultura a la acción, se consolidó el rol de los embajadores de cultura, quienes promueven, modelan y facilitan la apropiación de las nuevas conductas esperadas en los equipos. A través de espacios de formación y acompañamiento, los colaboradores fortalecieron comportamientos alineados con el propósito, la innovación, la confianza y la coherencia, conectando su quehacer diario con los resultados de negocio y el bienestar colectivo.

En este marco, se avanzó en la redefinición del Modelo de Liderazgo Celema, incorporando atributos esenciales comunes y diferenciadores por etapa de liderazgo. El modelo establece tres atributos clave: diseñar una visión, generar confianza e implementar la estrategia, entendidos como capacidades transversales que se desarrollan progresivamente, de acuerdo con el nivel de responsabilidad y el impacto organizacional de cada rol.

Así mismo, se definieron con mayor claridad las etapas de liderazgo, que van desde el líder individual, pasando por el líder semilla y el líder articulador, hasta el líder de negocio, permitiendo que cada colaborador tenga claridad sobre lo que se espera de su contribución, su desarrollo y su impacto en los resultados.

Los Modelos de Liderazgo y de cultura se integraron de manera estructural con el Modelo de Gestión del Desempeño, entendido no solo como un sistema de evaluación, sino como una oportunidad para alinear expectativas, generar conversaciones de valor y potenciar el desarrollo. La gestión del desempeño considera tres dimensiones: objetivos, liderazgo y cultura, asegurando que los resultados se alcancen de manera coherente con los comportamientos y atributos definidos por Celema.

A través de los distintos momentos del ciclo de desempeño establecimiento de objetivos, seguimiento y retroalimentación, y cierre, se promovió que las personas comprendan con claridad cómo su desempeño individual y colectivo contribuye a los planes estratégicos, a los resultados del negocio y a la vivencia de la cultura. De manera especial, se impulsaron planes de desarrollo y acompañamiento para los colaboradores con mayor potencial, fortaleciendo una gestión diferenciada para los mejores y una mirada sostenible del talento.

Las mediciones de la gestión del Desempeño 2025 evidenciaron resultados favorables en la consolidación de la cultura y el liderazgo, alcanzando un 95% en las calificaciones y un cumplimiento del 90% en los objetivos, reflejando el impacto de un modelo integrado que conecta personas, cultura, desempeño y estrategia, y que contribuye de forma directa a la sostenibilidad de Celema.

Como parte del fortalecimiento de la cultura organizacional, durante el 2025 se diseñó, implementó y consolidó el programa de reconocimiento "Creadores que Inspiran", como una iniciativa estratégica orientada a promover una cultura de valoración, motivación y alineación con el propósito corporativo. Este programa permitió visibilizar y destacar comportamientos, logros y contribuciones de los colaboradores que reflejan los pilares culturales de la organización, fomentando prácticas de reconocimiento equitativas, transparentes y participativas.

A través de esta iniciativa, se fortaleció el sentido de pertenencia, el compromiso y la conexión de los equipos con la estrategia de sostenibilidad, incentivando la vivencia la cultura en el día a día. Se promovieron espacios de reconocimiento, facilitando la participación activa de líderes y colaboradores en la identificación y exaltación de buenas prácticas, lo que apunta a la contribución y consolidación de una cultura organizacional basada en el bienestar, la confianza y el reconocimiento como motor de desarrollo y desempeño.

La gestión de Talento Humano contribuyó de manera directa al cumplimiento del Desarrollo Organizacional Personas y Cultura; integrando bienestar, cultura, liderazgo, formación y trabajo seguro como ejes de competitividad y sostenibilidad. Desde el área de Talento Humano, Celema reafirma su compromiso de seguir construyendo una organización movilizadora por personas con propósito, alineadas con la generación de valor social, económico y humano para la región, la empresa y sus grupos de interés.



PORTAFOLIO SOSTENIBLE E INNOVADOR

Durante el año 2025, el Área de Investigación, Desarrollo e Innovación (I+D+I) desempeñó un rol estratégico en la implementación de la Estrategia de Sostenibilidad, contribuyendo de manera directa al desarrollo Sostenible e Industria, Innovación e Infraestructura.

La gestión del área se enfocó en consolidar un modelo de innovación responsable, integrando criterios de competitividad, sostenibilidad y bienestar, y fortaleciendo la capacidad de la organización para responder a las tendencias de consumo consciente, nutrición funcional y eficiencia en el uso de recursos. Este enfoque reafirma el compromiso de Celema como Sociedad BIC, al generar valor económico de manera equilibrada con impactos sociales y ambientales positivos.

Durante 2025, se desarrollaron y lanzaron 39 innovaciones de productos marca Celema, así como la ejecución de 13 proyectos de maquila industrializada mediante codesarrollo.

Estas iniciativas fortalecieron la diversificación del portafolio y consolidaron una oferta orientada a productos con mayor valor agregado, alineados con las tendencias del mercado y con el enfoque de sostenibilidad de la compañía.

Un hito relevante de la gestión fue la creación e implementación del Proceso de Innovación de Nuevos Productos en Celema (PINNC), una metodología estructurada que aporta disciplina, trazabilidad y gestión del conocimiento al ciclo de innovación. Este proceso permite integrar criterios de sostenibilidad, calidad e impacto desde las etapas tempranas del desarrollo, fortaleciendo la innovación como una capacidad organizacional estratégica.



En coherencia con la sostenibilidad ambiental, el área de I+D+I lideró la optimización estratégica de materiales de empaque, **logrando ahorros superiores a \$500 millones de pesos y reduciendo de manera significativa las toneladas de plástico puestas en el mercado.** Esta gestión contribuyó tanto a la eficiencia operativa como al avance hacia esquemas de economía circular, reduciendo la huella ambiental del portafolio.

Adicionalmente, se fortaleció el ecosistema de innovación de Celema mediante la ampliación de alianzas técnicas y tecnológicas con universidades, laboratorios externos y proveedores especializados, promoviendo la innovación abierta, la transferencia de conocimiento y el desarrollo conjunto de soluciones más sostenibles.

Como resultado de esta gestión, Celema recibió importantes reconocimientos a nivel nacional, entre ellos el Mérito a la Empresa Industrial Manufacturera otorgado por la Universidad Simón Bolívar, la Medalla de Oro al mejor arequipe de mesa (100/100) del Consejo Nacional de la Calidad de la Leche y Prevención de la Mastitis (CNLM), y la participación por primera vez en el Ranking de Innovación Empresarial de la ANDI, ocupando el puesto 107 entre 308 empresas evaluadas.

En síntesis, la gestión del Área de I+D+I en 2025 consolidó la innovación como un habilitador clave de la sostenibilidad empresarial, fortaleciendo la diversificación del portafolio sostenible, optimizando el uso de recursos y posicionando a Celema como una compañía innovadora, consciente y comprometida con el desarrollo industrial sostenible.





PRACTICAS AMBIENTALES

En Celema estamos comprometidos con la protección y el cuidado del Medio Ambiente, buscando alternativas sostenibles que apuntan a la eficiencia y a la economía circular.

Nuestro compromiso se ve reflejado en los resultados obtenidos de las buenas prácticas y la sinergia constante entre los diferentes procesos. En nuestra organización asumimos el compromiso de avanzar hacia un modelo de operación sostenible que genere valor para el ambiente, nuestras comunidades y las futuras generaciones.

Nuestro propósito es ser cada día más sostenibles, cuidando mejor los recursos, además de fortalecer la cultura y el buen manejo de los residuos que se generan.

Liderazgo de la alta dirección

La sostenibilidad es una prioridad estratégica respaldada por la alta dirección, que garantiza la asignación de recursos, la definición de metas claras y la integración del enfoque ambiental en la toma de decisiones. Este liderazgo impulsa una visión a largo plazo basada en la responsabilidad, la transparencia y la mejora continua.



ESTRATEGIAS DE ECONOMÍA CIRCULAR

Ecodiseño

En 2025, Celega consolidó el ecodiseño como eje estratégico en el desarrollo de empaques, logrando soluciones más livianas, reciclables y alineadas con los principios de economía circular.

Aprovechamiento residuos líquidos

Otra estrategia implementada es el aprovechamiento de los empujes generados en la producción (producto final), con el objetivo de reducir los vertimientos enviados a la planta de tratamiento de aguas residuales, obteniendo beneficios económicos y ambientales, ya que además de disminuir la carga orgánica del agua que llega a la PTAR, se logra un aprovechamiento convertido en alimento para la industria porcícola. **Durante el 2025 se aprovecharon 186.437 litros contribuyendo a una operación más limpia y eficiente.**



GESTIÓN DE RESIDUOS SÓLIDOS

Implementamos estrategias para contribuir en el desarrollo sostenible, aprovechando los residuos sólidos, gestionando los residuos orgánicos y sensibilizando al personal, generando así cultura ambiental y beneficios económicos.

En 2025 dimos inicio al aprovechamiento de los residuos orgánicos generados en el área de comedor, dejando de llevar estos residuos al relleno sanitario.

Así mismo ampliamos nuestro alcance en el aprovechamiento de residuos sólidos, incluyendo la sede de bodega externa dentro de la gestión, teniendo como resultado 21.3 toneladas adicionales de residuos aprovechados y valorizados.

201 toneladas
totales

de residuos sólidos
aprovechados

1280 kg

de residuos orgánicos
aprovechados

3141 kg

de lodos y grasas de
PTAR aprovechados



Relación responsable con las partes interesadas

Reconocemos a las partes interesadas como aliados esenciales en la construcción de un entorno más sostenible. Por ello, **en 2025 realizamos siembra de 200 árboles** para contribuir a la recuperación ambiental de las fuentes hídricas del municipio, cuidando el entorno y fortaleciendo nuestro compromiso con la sostenibilidad, realizamos jornadas de mantenimiento y seguimiento al crecimiento de los árboles sembrados, garantizando su permanencia en el tiempo.

Estas acciones reflejan el compromiso y mejora continua de nuestra empresa, realizando practicas con responsabilidad que generan valor ambiental, social y fortalecimiento de nuestro desempeño ambiental, además nos ayuda a fortalecer la capacidad de adaptación de nuestros sistemas productivos, así como de participar en proyectos de conservación y restauración de ecosistemas clave para el sector.



Eficiencia en servicios Industriales

Uno de los principales insumos para nuestra operación son los recursos naturales, por esto realizamos seguimiento diario del consumo de agua, energía y gas para la toma oportuna de decisiones y acciones cuando se presenta alguna desviación. Logramos sostener el consumo de agua con respecto al aumento de producción presentado en el año 2025, en el consumo de energía alcanzamos una disminución de un 10%.

Eficiencia energética

- Reducción de energía usando los equipos de menor consumo en los procesos de enfriamiento, teniendo en cuenta la necesidad del proceso productivo.
- La mejora realizada en el retorno de condensado al sistema de caldera contribuye directamente a la reducción del consumo de gas, debido a que el condensado recuperado regresa a alta temperatura, disminuyendo la energía requerida para su calentamiento, durante el 2025 se tuvo en promedio 58% en recuperación de retorno de condensados.

Los resultados evidencian el buen manejo de los servicios industriales dentro de la empresa, mediante la gestión eficiente de recursos, la implementación de mejoras operativas y la planeación estratégica orientada a garantizar la continuidad de la operación, optimizando costos y fortaleciendo nuestro compromiso con la sostenibilidad de la organización.

Desde el sector, creemos que el compromiso debe ser activo. Por eso, trabajamos de forma continua para construir un modelo productivo más justo, bajo en carbono y alineado con los retos ambientales del presente y del futuro; por eso se realizará la medición de huella de carbono en 2026 teniendo como línea base levantamiento de información año 2025 reafirmando nuestro compromiso con la sostenibilidad.



PRÁCTICAS CON LA COMUNIDAD

Durante el año 2025, CELEMA reafirmó su compromiso con la generación de valor social a través de iniciativas orientadas al fortalecimiento de las comunidades más vulnerables.

En el marco de sus compromisos como sociedad BIC, la organización desarrolló acciones concretas que integran la responsabilidad social empresarial con su estrategia corporativa, promoviendo un impacto positivo tanto a nivel interno como externo.

Una de las principales iniciativas ejecutadas consistió en un programa de donaciones a fundaciones, con una inversión total de \$325 millones de pesos. Esta acción fue liderada por el área financiera, evidenciando un enfoque transversal dentro de la compañía, en el que diferentes áreas contribuyen activamente al cumplimiento de los objetivos sociales.

Las donaciones estuvieron dirigidas a diversos actores sociales, incluyendo fundaciones, entidades vinculadas a las Fuerzas Militares y centros de recepción de apoyo comunitario.

Los principales beneficiarios de estas iniciativas fueron niños, adultos mayores y poblaciones en condición de vulnerabilidad, lo que permitió focalizar los esfuerzos en grupos que requieren mayor atención y acompañamiento.





Las actividades se desarrollaron en dos momentos clave del año, específicamente en los meses de mayo y diciembre de 2025, periodos en los que se intensifican las necesidades sociales en muchas comunidades. Esta programación permitió maximizar el impacto de las acciones y asegurar una adecuada distribución de los recursos.

El enfoque de estas iniciativas no se limitó únicamente a la entrega de recursos económicos, sino que estuvo orientado a generar un impacto integral en las comunidades beneficiadas. En este sentido, Celema reconoce que la sostenibilidad social implica ir más allá de la asistencia puntual, promoviendo transformaciones significativas en la calidad de vida de las personas.

Entre los principales impactos generados se destacan:



El fortalecimiento de la cultura organizacional, al fomentar valores como la solidaridad, la empatía y el compromiso social entre los colaboradores.



El mejoramiento de las condiciones de vida de los beneficiarios, mediante el apoyo directo a sus necesidades básicas.



El empoderamiento de las comunidades, contribuyendo a su desarrollo y sostenibilidad a largo plazo.



La promoción de la conciencia social y la responsabilidad colectiva, tanto dentro como fuera de la organización.

Adicionalmente, estas iniciativas permitieron consolidar un beneficio mutuo, en el que tanto la comunidad como la empresa se ven fortalecidas. Por un lado, las poblaciones beneficiadas reciben apoyo tangible; por otro, Celema fortalece su propósito corporativo y su relación con el entorno.

En términos cuantitativos, las acciones desarrolladas durante el año 2025 permitieron beneficiar directamente a 57 comunidades y/o grupos poblacionales, con la participación de 5 colaboradores, quienes aportaron un total de 10 horas de trabajo relacionadas con estas actividades.

No obstante, la implementación de estas iniciativas también representó desafíos importantes. Uno de los principales retos identificados fue lograr un equilibrio adecuado entre los impactos sociales, ambientales y económicos, asegurando que las acciones desarrolladas sean sostenibles en el tiempo y alineadas con la estrategia global de la organización.

En conclusión, las acciones desarrolladas durante el año 2025 reflejan el compromiso de Celema con el desarrollo social y la construcción de valor compartido. A través de estas iniciativas, la compañía avanza en la consolidación de un modelo de negocio sostenible, en el que el crecimiento económico se articula con el bienestar de las comunidades y la generación de impacto positivo en la sociedad.



Celema

ESTRATEGIA DE SOSTENIBILIDAD CELEMA 2030

VISIÓN 2030:

Celema será reconocida como una compañía global, con un portafolio innovador que genera bienestar, creando valor a través de acciones conscientes que integran propósito, sostenibilidad y competitividad.

Como parte de la evolución de nuestro modelo sostenible, en 2025 construimos la Estrategia de Sostenibilidad Celema 2030, resultado de un proceso participativo que integró a colaboradores, líderes y aliados estratégicos.

Esta estrategia define la hoja de ruta que guiará nuestras decisiones en los próximos años, integrando lo económico, lo social y lo ambiental como motores de crecimiento y competitividad.

Ejes estratégicos:

La estrategia se estructura en seis ejes fundamentales:



ENFOQUE ESTRATÉGICO

A través de estos ejes buscamos:

- *Reducción de impacto ambiental*
- *Bienestar de colaboradores*
- *Desarrollo de comunidades*
- *Transparencia y ética*
- *Crecimiento rentable*

La estrategia contempla un roadmap 2026–2030, con metas, indicadores y una estructura de gobernanza que permitirá su seguimiento y cumplimiento.



CIERRE

En Celema entendemos que la sostenibilidad no es un resultado, sino un camino de mejora continua.

Los avances logrados durante 2025 reflejan el compromiso de la organización por integrar prácticas responsables en cada decisión, fortaleciendo la confianza con nuestros grupos de interés y aportando al desarrollo sostenible de la región.

La construcción de nuestra **Estrategia de Sostenibilidad 2030** marca un hito en este proceso, consolidando una visión de largo plazo que nos permitirá seguir creciendo de manera consciente, competitiva y sostenible.

Agradecemos a nuestros colaboradores, proveedores, clientes y aliados por ser parte de este camino. Juntos, continuaremos construyendo una organización que genera valor no solo económico, sino también social y ambiental para las generaciones presentes y futuras.

Atentamente,



Andres Orozco Álvarez
Gerente General
Celema SA BIC



